

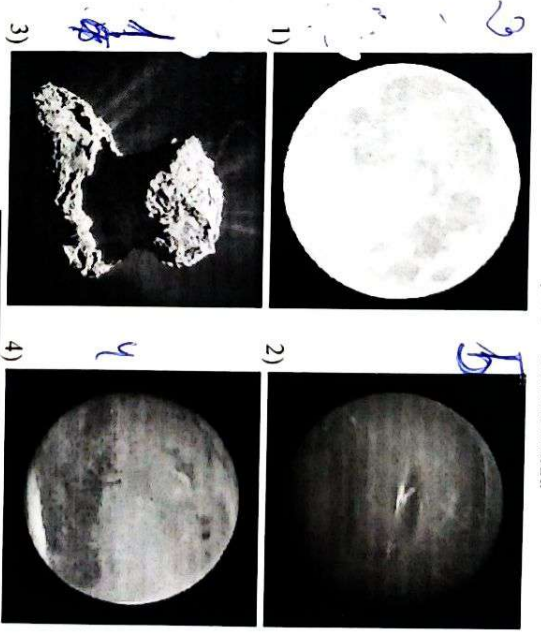
1. Это фотография небольшого участка созвездия Большая Медведица. Объекты каких типов запечатлены на фотографии? Выберите все верные ответы.



- 1) звезда
- 2) галактика
- 3) планета
- 4) комета
- 5) Луна

25

2. Расположите объекты по возрастанию их пространственного размера, где 1 – это наименьший объект, а 5 – наибольший.



25

3. Это изображение было получено путём непрерывного фотографирования неба в течение некоторого промежутка времени. Определите примерную продолжительность съёмки.



- 1) 10 секунд
- 2) 1 час
- 3) 3 часа
- 4) 6 часов
- 5) 12 часов

28

3

4. Этот коллаж был получен путём сложения фотографий Луны во время частного лунного затмения. Какое утверждение можно было бы сделать, опираясь на результаты одного этого наблюдения?



- 1) Луна – спутник Земли.
- 2) У Земли есть атмосфера.
- 3) Земля имеет шарообразную форму.
- 4) Луна имеет шарообразную форму.
- 5) Ни одно из утверждений 1-4 не является верным ответом.

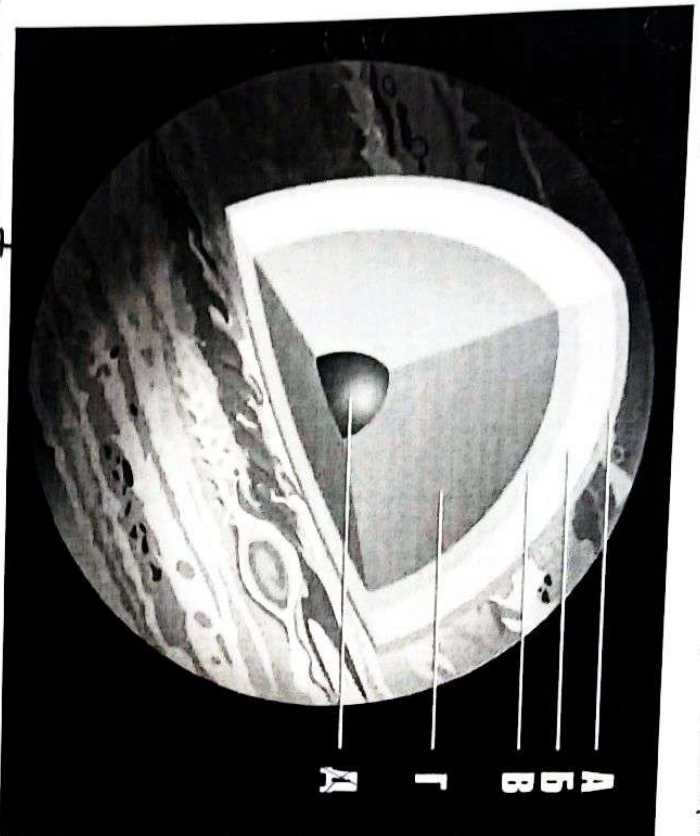
28

5. Свет проходит расстояние, равное 1 астрономической единице, за 499 с. Расстояние от Нептуна до Солнца – 30 астрономических единиц. За какое минимальное целое количество часов свет гарантированно долетит от Земли до Нептуна?

28

4

6. Установите соответствие между буквами на схеме строения Юпитера и подписями.



Газообразный водород, жидкий водород, ядро, облачная атмосфера, металлический водород

А - жидкий водород  
Б - газообразный водород  
В - металлический водород  
Г - ядро  
Д - облачная атмосфера

7. При введении метрической системы в конце XVIII века французы определили метр как одну сорокатысячную часть длины Парижского меридиана (то есть одну десятичную часть расстояния от Северного полюса до экватора по поверхности Земли на долоте Парижа). Морская миля же определялась как длина дуги на поверхности Земли, которой соответствует угол в 1 угловую минуту (для определенности будем считать, что речь также о Парижском меридиане). Сколько метров было в морской миле? Ответ округлите до целых.

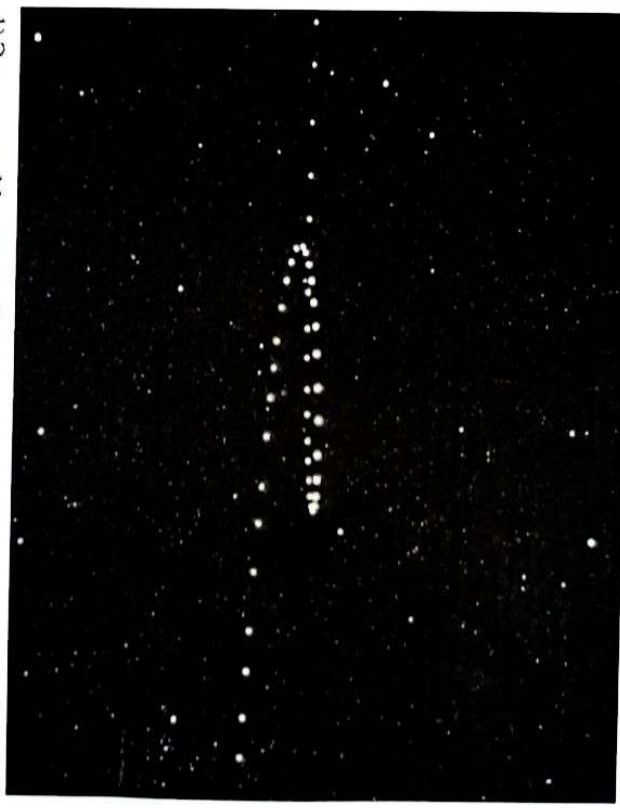
1852 м

8. Расположите астрономические явления по увеличению частоты их наступления для наблюдателей на Земле (от более редких к более частым).

- 1) прохождение Венеры по диску Солнца
- 2) солнечное затмение (полное, частное или кольцеобразное)
- 3) прохождение Меркурия по диску Солнца
- 4) полнолуние

1, 3, 2, 4

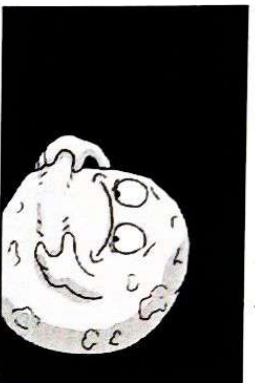
9. Эта картинка – несколько последовательных снимков, смещённых так, чтобы положения звёзд совпали. Выберите все утверждения, которые могут оказаться верными.



- 1) Это планета Меркурий вблизи нижнего соединения.
- 2) На фотографиях запечатлено попятное движение Меркурия.
- 3) Вся эта последовательность снимков сделана в июне.
- 4) Вся эта последовательность снимков сделана в декабре.

2, 3

10. Известно, что внутренние планеты Солнечной системы, Меркурий и Венера, демонстрируют смену фаз. Выберите все верные утверждения.



- 1) Видимый размер Венеры вблизи «полновенерия» больше, чем вблизи «нововенерия».
- 2) Видимый размер Венеры вблизи «полновенерия» меньше, чем вблизи «нововенерия».
- 3) Видимые размеры Венеры вблизи «полновенерия» и «нововенерия» совпадают.
- 4) Видимый размер Меркурия вблизи «полномеркурия» больше, чем вблизи «новомеркурия».
- 5) Видимый размер Меркурия вблизи «полномеркурия» меньше, чем вблизи «новомеркурия».
- 6) Видимые размеры Меркурия вблизи «полномеркурия» и «новомеркурия» совпадают.

28

11. Сколько раз некоторая далёкая звезда может взойти в заданном населённом пункте на Земле в течение одних солнечных суток? Рассмотрите все варианты.

- 1) ни разу
- 2) один
- 3) два
- 4) три
- 5) четыре

28

12. Географические координаты Владивостока, столицы Приморского края:  $43^{\circ}$  с. ш.,  $132^{\circ}$  в. д. Приморский край находится в 9-й часовой зоне России. Владивостокское время на 10 часов опережает всемирное. Выберите верное утверждение.

- 1) Гражданское время во Владивостоке опережает среднее солнечное время
- 2) Гражданское время во Владивостоке отстаёт от среднего солнечного времени.
- 3) Гражданское и среднее солнечное время во Владивостоке совпадают.

28  
7